

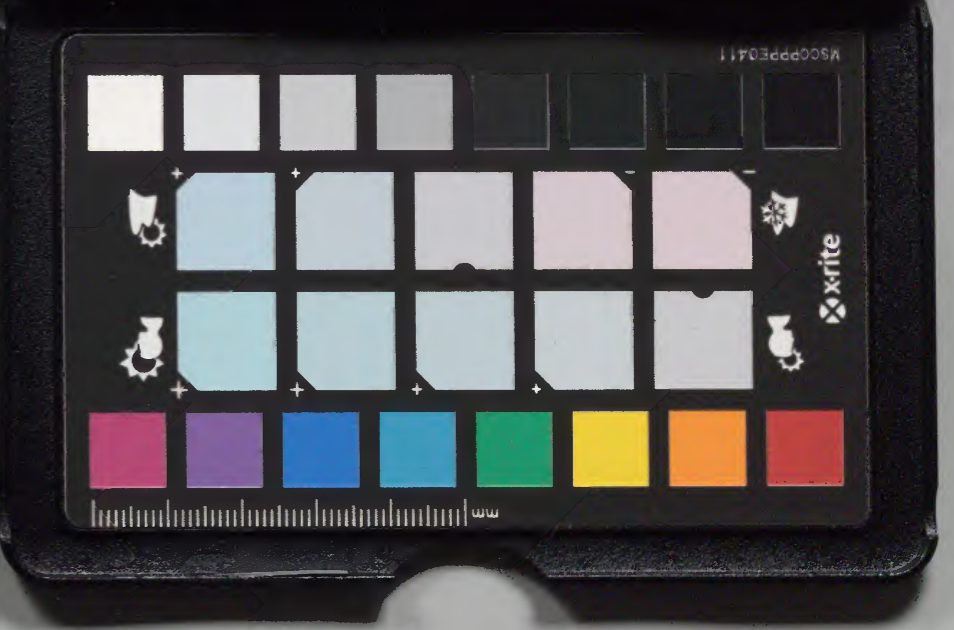
羣書類從

八十下

和書
真
五
號

庫	文	閣	內
函	二	九	三
架	六	六	八
	冊	號	類

內閣文庫	
番號	和 38368
冊數	91 (18)
函號	261 8



Vertical text on the left page, likely bleed-through from the reverse side. The text is extremely faint and illegible.

Vertical text on the right page, likely bleed-through from the reverse side. The text is extremely faint and illegible.

Small vertical text on the left edge of the left page, possibly a page number or title fragment.

Small vertical text on the left edge of the left page, possibly a page number or title fragment.

羣書類從卷第八十下

檢校保已一集

公事部二

新儀式卷第五

臨時下

冊命皇后事

付告山陵墓并任職司

皇后移徙事

皇后產事

付他皇子生誕

冊命皇太子事

付告山陵任坊官監署補帶刀

皇太子初謁見事

皇太子加元服事

皇子給親王號事

親王初謁見事

親王加元服事

內親王初謁事

內親王初筭事

給皇子源朝臣姓事

源氏皇子初謁見事

源氏皇子加元服事

女源氏皇子初筭事

任大臣事

充封戶事

充品位田事

定檢非違使事

定諸司史生諸衛府生事

諸司諸所人不上事

任女官事

任僧綱事

將軍賜節刀事

飛驒事

官奏事

論奏事

五位已上上表事 付致仕

修國史事

封事事

防鴨河事

朔旦冬至事

太宰帥大貳奏赴任由事

諸國受領官奏赴任由事

殿上小舍人加元服事

雷鳴陣事

付鎮守府將軍出羽城司

搜盜事

諸陣救計事 依條與來楚軍出入宮中帶殿事

觸穢事

恩赦事

與退事

常平所事

賑給并施米事

試經事

造御願寺事

御修法事

修御諷誦事

御屬星並諸祭御禊等事

大唐商客事

服錫紵事付吊問事遣固關使事不視事事大臣已下散一位三位已上喪事

薨卒人加謚號并贈官位事

私修追福法事

內藏寮修御諷誦事

雜事等

親王大臣有別勅聽乘輦車出入宮中帶劍事

禁制深紅事

冊命皇后事

前一日大臣奉勅令外記召式部省仰明日可令集會

刃祢之狀又名內記令作宣命當日早旦大臣恭弓

場以宣命草付藏人令奏之覽訖返給復座令清書

重奏覽返給候之所司裝東南殿延喜廿三年懸御

床子南廂第三間迫南立元時刻出御左右近仗即

陣階下內裏儀式近內侍臨東檻喚大臣大臣忝上

着元子次開門闈司相分座承明門左右腋中勢丞

入置版位次大臣喚舍人少納言參入就版大臣仰

可召大夫等之狀稱唯退出次親王以下五位以上

參入列立庭中六位以下在承明門之外大臣喚中
 納言一人稱唯東度鼻自東階就大臣後進受宣命
 退下大臣起座下殿就庭中本位此間兼詔者候次
 宣命大夫進就版宣制曰現神止大八洲所知須和
 根子天皇詔旨良万勅命乎親王王公百寮人等天
 下公民衆聞食止宣群官稱唯再拜訖更宣云食國
 天下政波獨知倍支物尔波不有必之毛後倍政有
 倍之自古行来留事尔氏皇后定氏志聞中乃政波
 成物止奈常毛所聞志行湏故是以某乎皇后止定
 賜布故此狀悟而供奉止勅布天皇命乎衆聞食止

宣群官俱稱唯再拜此間宣命大夫就本位訖親王
 以下退出即以還御大臣依呂叅上有除日儀任中
司也延喜二事訖退下大臣又叅射殿令奏除日清
十三年例也
 書

皇后移徙事

皇后將徙於他所前一日上卿奉仰令外記呂仰親
 王公卿供奉侍從諸司當日駕輿出自玄暉朔平門
 式出自便門或用牛車負觀三年皇太后臨御太政
 大臣亭東京染殿也又同太后向大原野祖社同御
 牛車以藤氏六位御輿入某亭供奉所司分直宮中
 為御車從者也御輿入某亭供奉所司分直宮中
 兵衛陣於宮門或詔遣左右兵衛已下如常嘉祥三

年皇大夫入移御始從遷御之日三箇日辨備饗饌
東五條院例也移御之本宮供奉侍從已上賜加進基
初日內藏寮設之穀倉院次日本宮或後院備也
手祿返遣中日穀倉院次日本宮或後院備也
皇后產事付他皇子生誕事

皇后有御產事先遣中使被奉問之七夜仰內藏寮
令設饗饌有賜祿物或穀倉院設女御更衣產所七
夜遣使賜物

冊命皇太子事

冊命皇太子或依公卿論奏或有勅答兼和仁壽或
延喜例也
不待上表隨法冊命也前一日大臣奉勅行事并當
日早旦所司裝束南殿近伏陣階下開門親王已下五

位以上依喚參入列立之儀等皆同冊命皇后之儀

但親王已下列立之後應被立者入自日華門立親

王前若幼推不闕此儀雖
長大不必參入矣大臣喚宣命大夫中納大

夫從本列東度昇自東階就大臣元子後授宣命文

受之暫立軒廊之邊大臣起座下自東階就本位承詔

者進就版宣制曰現神止大八洲所知須倭根子天

皇我詔旨止良万勅命乎親王諸王諸臣百官人等天

下公民衆聞食止宣群官稱唯再拜訖更宣云隨法

仁可有政止為互某乎立皇太子止定賜布故

此狀乎悟互仕奉禮止詔布天皇勅命乎衆聞食止

宣王公共稱唯再拜不立者宣制者復本呀次皇太

子兩段再拜舞蹈退出不立者宣制者復本呀次皇太

還御本殿大臣依召叅上御前有除日事被拜除傳

學士春宮坊官屬以上被官諸司等事畢退下又叅

射殿奏清書皇太子若出傳為大夫奉勅定補藏人

又試其武藝補帶刀或天皇御射後日遣使二陵告

殿覽其射藝貞觀十一年例也

以冊命皇太子之狀

皇太子初謁見事

皇太子初謁見一同元正朝觀之儀但不設酒肴只

賜祿物或賜酒肴天長元年於仁壽殿東簾下聊

賜祿物備酒肴公卿一兩預焉坊官給祿各有差

皇太子加元服事

皇太子將加元服先令陰陽寮勘申其吉日良辰前

一二日召仰供奉呀司當日呀司叅上南殿供奉饗

東內裏儀式天皇与皇后並御同殿兼掃部寮立平

文倚子敷錦綵代請自藏供御座其前立置物御机

皇太子座同尋常敷毯御帳東逼障子西面立五尺

御屏風一帖又御帳西立通障子二基自例北去一

御覽西壁下其內立囊床子草墊又御帳北敷疊為

女官座如常坊司殿西壁下四箇間立立四尺黑塗

棚厨子四基供奉威儀御肴夜中坊官率僚下立厨

盛東第三間御帳東邊去東一丈二尺設加元服座立金銀

也子數紫其南去二尺二寸或注三尺立小倚子加冠綵代為

者等其左右分立平文置物机二脚東机置御冠管

座擲中等置之西机母屋良角柱下掃部寮立五尺御

置唐匣屏風二帖逼北障子其前坊司立四尺時畫御厨子

二基有覆南廂東第三柱北掃部寮立元子冠者又加

也事未始間其東相去四尺立元子是理髮殿北廂

暫着此座暫着此座東第一二間為皇太子換服之所呀長筵坊官敷茵

軒廊西第二間北邊柱下主水司立八足一脚置盥

具為加冠理髮之者洗手呀主殿寮右近陣前立屏

幌先是早朝坊司南庭版位以南東西分立屯食百

具東西相去之程當被物卓櫃四十合立於春興殿

西純物東裝束訖呀司坊司退出時剋宸儀出御次

皇太子入自敷政門昇自東階着尋常坐先是皇太

直若有謚奏此間賜之次加冠理髮二卿盥洗昇殿

先着元子內裏式傳及中納言已上一人候於殿下

相於太子昇殿名主殿允紀道茂令加元服者次太子着元服

座次理髮者延喜中納言定房卿着小倚子東理髮既畢退立

春宮坊御厨子南西向加冠大臣延喜右進小倚子

前磬折而立執冠加裏各二襲送之仍二卿起自陣

座各還直廬改着祝返置扒上着座加冠還着兀子
 衣裳亦就陣座也
 次理髮者進小倚子理髮還着兀子二卿相共下殿
 皇太子入自障子戶換服又大臣叅上着兀子皇太
 子出自同戶進於御前舞踏此間大臣立南簀子敷
 待太子拜舞畢前行下殿着直廬少時掌侍臨檻喚
 二卿或云近衛歸入御帳之後次二卿叅上着兀子
 次截人命婦執大臣祿白大褂御衣御下襲表袴也截人執
 中納言祿白大褂俱進兀子北四尺居賜之大臣等
 跪賜相共下殿並立櫻樹坤角當于殿東第一間西
 面拜舞退出此時宸儀還御次所司叅上改殿上裝

東更設宴座一如節會坊司等叅上撤御厨子倚子
 等但威儀御菓子御立皇太子臺盤有帽額預供菓
 子唐菓子木菓此間左近衛官人率近衛二人開長
 樂門大膳職立臺盤於宜陽春與殿西廂即閉門歸
 穀倉院設饌入自日華門弁備諸大夫座又內豎昇
 臺盤入自日華門立殿上次左右近衛陣立胡床改
 北廂東三間三裝束為東宮膳所以所司屏風二帖障
 子下依例立棚厨子一脚膳所辨備饌物采女等候
 之坊司辨備群臣饌次又弁備殿上侍臣并女房饗
 藏人所司大臣叅於弓場殿令奏詔書位記等先是
 預此饗也

令奏之詔書天下為父後者六位以下賜爵一級去
 年以往祖毅未納咸從免除又高年八十以上及
 寡孤獨不能自存者各量賜物者位一階訖復陣座
 旨一人乳母二人叙位若有命婦加一階訖復陣座
 令踏印如常訖又大臣令持位記詣射殿復奏之訖
 還陣次左右近仗陣於階下次將皆帶弓箭六又出
 御南殿近杖攝次皇太子出自休廬入自敷政門參
 上着座次親王公卿及諸大夫入自日華門參上列
 立未得解由之謝座謝酒東宮亮把空盞授訖各着
 座諸大夫着春真殿西相或云參議已上昇自東階
 外親王以下降殿出自敷政門入自日華門暫踞已
 下在門外轉取獻物喚公卿已下訖各各自取之已
 畢共列立獻物次內膳司自西階供御膳供之今日准

大日也次采女等出自障子戶迤以益供東宮饌采
 女一人前行供之次親王以下并五位六位等執獻
 物進庭中少許進西台膳部賜之先是進物可預率
 外應召稱唯王卿昇殿復座諸大夫等同着座次左
 右近衛開長樂永安兩門陣有仰左右兵衛弁官二人
 分入自同兩門立於大庭東西各當純物六衛府舍
 人等參入撤屯食等官使檢非違使等於中隔左右
 近衛閉兩門治部省率雅樂寮樂人等於日月兩華
 門外奏音樂一曲畢之後入自同兩門經春真安福
 兩殿壇下列美明門橋下北面而立於東西大唐高

錄以作

十一

麗舞各互四曲訖退出其後親王公卿各奏管絃侍
臣堪其事者三四許人依名參上陪公卿座之南唱
歌又大臣執見參文奏聞降自殿給少納言此間掌
侍捧皇太子祿出自御帳東居於太子座北賜之皇
太子起座跪受祿御衣當于御座以南拜舞下殿次
少納言唱名賜祿王卿賜之未及諸大夫之間宸儀
還御

皇子給親王號事

皇子可給親王號大臣奉勅宣下取司此日外戚氏
公卿於仁壽殿東庭令奏慶賀之由舞蹈退出

親王初謁見事

童親王初謁見一同正月朝覲之儀但不賜酒肴或

乳母給祿

親王加元服事

親王加元服之儀撤書御座鋪狹代立大床子用

南廂第二間鋪疊二枚其上鋪茵為親王座北面但

時東面疊用孫廂南第二間鋪疊并茵為加冠者座

親王座東邊鋪管圓座為理髮座時刻出御次親王

自侍方參上着座次名加冠上卿着之後置加冠調

度親王座東頭上卿奉仰名理髮人進着座理髮訖退

候南階邊上卿起坐到親王座東頭加冠復本座理
髮更進理髮訖退出次親王退出次上卿退出次撤
加冠調度次親王改換裝束下侍東第一間五
尺御屏風三帖鋪地敷
二枚其上置首並用本
家但所雜色以下鋪之自仙華門參入於東庭舞蹈
退出爰內侍於侍東戶下名加冠人進候孫廂女截
人取祿賜之白褂一重御衣一襲大臣加白掾表御
衣或歌遊之次名左右馬寮十列各一
足加退下舞蹈自仙華門罷出次名理髮者候南廊小
板敷同賜祿白褂一領阿古
女御衣一領舞蹈同上內藏寮辨備
酒饌賜王卿及殿上男女房或本家設獻物殿
設此饗本家設獻物上
王卿已下及藏人所雜色等
御前西面南上重行若人數不足召用內豎或亦設

純物三便所克明親王之時分立南
庭東西令檢非違使分給所之陣
御前如其座即賜酒肴新冠親王之次名侍臣堪管絃者
及樂所人等同令歌遊侍候南階下或左右近陣奏真
候南階下或左右近陣奏真
之御厨子所時供御酒次王卿及男女房賜祿有差
可注載天皇間產親王於御前行此禮叙三員例等
又非今上親王於私第加元服參入儀等又第一親
王有久別子
內親王初謁事
內親王年七八歲有初謁事先定吉日時用夜
時當日
晚景垂東廂御簾御帳中立倚子撤畫御座時尅皇
上着御々座親王進出當御座於東廂肅拜退更名

給祿白褂一重延長五年康子親王之時又親王乳

母給祿各領子或有給其什物等之事

內親王初筭事

內親王初筭之儀撤書御座鋪二色綾毯代立大床

子用各放北御障子額間鋪錦端疊四枚其上鋪地

敷二枚并茵為親王座地敷茵用本家或不放御障子南第二間鋪親王座又結

髮等座在其西東邊置理髮調度唐匣等西邊鋪茵為結髮

座東面親王座以北二間立四尺御屏風三帖鋪長

筵及疊為結髮理髮座結髮加茵或西廂北第三四

次垂東廂御簾事畢上御簾撤裝束御座不撤王卿

依名叅上獻物酒饌歌遊給祿一同男親王加冠之

例但結髮或尚侍理髮者別儲饌給祿其饌後院弁

髮白褂二領唐綾羅等一裹理髮紅漆褂一領理髮

若用更衣給阿古女御衣一襲又綾羅類加結髮手

或不加綾羅等或只結髮等本

家送女裝束各一襲又儲饌

皇子給源朝臣姓事其年未滿者

若有皇子中可賜源朝臣姓之時一代更降勅命上

卿奉仰令作勅書先奏其草次奏清書又復奏所司

皆如恒典
源氏皇子初謁見事此條缺
源氏皇子加元服事

源氏皇子可加元服先撤畫御座立倚子為御座矣
 孫廂南第二間敷疊并茵為加冠座其西南ノ敷管圓座
 為冠者座延長七年二月十六日兩源氏加冠之時
 孫廂南第二三間敷加冠座其南第一間敷
 圓座二枚時尅出御令侍臣喚加冠人加冠人參入
 為冠者座座時尅出御令侍臣喚加冠人加冠人參入
 着座次源氏依召參入侍座侍臣以理髮具匣蓋納
 等置座側次召侍臣堪其事者用四令理髮訖加冠
 也也置座側次召侍臣堪其事者用四令理髮訖加冠
 人進而加冠訖理髮人更進而理髮畢退下次源氏
 退下更服參入當于御座於庭中拜舞退出次令內
 侍召加冠人應召參上命婦持祿給之拜舞退出其
 同親王加冠之時女藏人召理髮者同給祿又同親王之例拜舞退
 冠之時王加女藏人召理髮者同給祿又同親王之例拜舞退

出如初內藏寮辨備饗饌給殿上侍臣或出御侍方
 有歌遊事王卿已下至于六位給祿有差
 任大臣事

先一日召上卿仰可任大臣之狀上卿隨召仰諸司
 當日早且召上卿於御前仰可令作宣命之由若同
 可任參議已上便加載宣命四位參議轉中納言雖
 命件宣暫之上卿奏宣命草返給之後奏清書亦返給
 諸司供奉紫宸殿裝束畢出御御座在南左右近障
 階下內辨立候東廊內侍臨東檻喚之內辨參上着
 座諸衛開義明建禮等門內辨喚舍人舍人稱唯少

納言代之參入如常次親王已下五位已上左右相
 分參入就庭中位內辨喚參議已上堪宣命者一人
 名即進列昇殿受宣命文降留軒廊內辨上卿降殿
 進就庭中列次宣命使進就宣命版宣制刀祢等兩
 段再拜退出次任者進就新任版拜舞退出任人若
 加列者還御之後參射場殿令還御間新任大臣令
 近衛次將奏慶賀拜舞退出
 藏人奏僚下可給饗之由即令藏人傳仰上卿延喜
 年藏人傳仰上卿名仰彈正檢非違使等延長二年
 藏人直名仰檢非違使也先此可有昇進之由令藏
 人以告示
 可任之者
 充封戶事加別封事

民部省作奏付內侍令奏覽畢返給若給禁國并申
 改者上卿奉之宣下所司但給別封名大臣於御前
 仰其由若給別封後授品位者民部省依式便廻充
 之延曆廿一年藤原緒嗣任參議之日省奏依例可
 給封戶之由而有恩勅別封如舊依父大臣功也
 天慶九年監子女王叙三位之日
 別封之外省不奏事由直充給之
 充品位田事
 民部省作奏付內侍奏覽畢返給之
 定檢非違使事
 名大臣於御前定補別當一人公卿之中帶左右衛
 大將中將或左并佐二人用左右衛門推之或近衛
 右兵衛皆補之

卷之十四

十四

四人或補二人府生四人或補二人但隨闕補之其左右多少亦以不定具見補任諸門職之例
定諸司史生諸衛府生事

太政官左右辨官內藏木工主殿掃部修理左右馬寮職史生皆是宣旨官也每有其闕定補替人又左右近衛府生大將以下定奏其人依奏請下宣旨但四衛府之生或依府奏或補他所所有勞功者事見補

例

諸司諸所人不上事
若有不上人本司本所奏聞其由仍解却其職位補

替人但如藏人所等所之待宣旨勘申之或殊加教喻有隨優恕

任女官事付補女職事

名大臣於御前定任女官具見任例大臣退下清書除目奏覽畢返給即下所司女官或南殿之儀近代不行之

任僧綱事付法務僧綱內供奉十禪師延曆寺座主

名大臣於御前定任僧綱畢僧正一人大僧都一人少僧都二人律師四人權律師四人合十四人而近代之例大臣於陣頭令作宣命奏其草覽了返給次

奏清書又以返給若有功績超遺參議一人於綱所倫加載其文遣參議一人於綱所率諸司宣制如常若臨時殊有可賞之輩大臣若上卿奉其勅命傳仰任由以官符宣新任僧緇等於陣下諸司外令近衛次將奏慶賀之由即給祿有差法務二人或一名大臣於御前擇堪吏幹之僧綱定補之即下官符延曆寺座主一人召大臣於御前擇天台宗阿闍梨中寄重者任之大臣退下令草其宣命奏覽了返給次奏清書同以返給大臣差遣少納言一人於延曆寺宣制若以凡僧任者任已後三箇年間授法橋上人位大臣令內記新單其位記奏返給次清書

了大臣令內侍奏件位記請印捺印覆奏如例覽了返給奏其慶賀如任僧綱之例內供十禪師召大臣於御前擇淨行者補之或又住深山苦行超輩者補之但隨闕補之至于天台宗雖任僧緇不去其職阿闍梨天台十二人元慶寺三人法性寺四人法琳寺一人將軍賜節刀事付進節刀事大臣奉勅預令清書勅書御畫日畢大臣返給候之時刻出御南殿御帳近仗服中儀服陣列階下大臣昇殿着座見內裏式但可引天近衛開門如常大臣喚舍人舍人共稱唯少納言代入自兼明門就版大

臣宣喚征其賊大將軍姓名少納言稱唯退出而喚
 之將軍稱唯入自同門就版大臣宣參來將軍稱唯昇
 殿先是侍從一人執節刀侍殿上大臣宣命詔久其
 賊乎征撥鎮治支部人止為天奈姓名乎任賜布使下
 乃有犯軍法者副將軍有犯死刑禁隨法尔行止為
天奈勅書并節刀賜止宣將軍稱唯大臣以勅書授
 之將軍進受差退而待執節刀侍從進授節刀將軍
 以勅書入懷受節刀捧持退出侍從一人持御衾內藏
 寮持御衣及采帛并綿等相續賜之御衾自閣門出隨
賜門出而將軍以節刀授副將軍自賜御衾及采帛拜

舞又將軍歸京之時去京一驛先遣軍曹一人申事
 由官仰大藏省立幄於便河邊遣神祇官而按禦經久
戰場多行殺次遣使却勞無功入京參宮之日宸儀
戰之故也御南殿引陣開門大臣喚舍人少納言參入皆同賜
 儀大臣宣喚征其賊大將軍姓名少納言稱唯退出
 喚之將軍稱唯捧節刀就版奏云征其賊大將軍姓
 名奏賜久賜志節刀進止奏勅大臣曰令進大臣稱
 唯宣進礼將軍稱唯進置殿上席掃部寮退出宸儀入
 御所司閉門
 飛驒事

大臣令内記作勅符又仰辨官令作副官符即詣御
 所奏覽内裏式載南殿儀而近代不御南殿元慶御
 畫日訖大臣還於本座内記外記置勅符官符於大
 臣座前而退候於陣邊其儀皆見内裏式并儀式等
 也又進上飛驒之狀少納言付内侍奏進少納言若不候中務
 見在丞已奏覽之後上卿給之奉勅旨名内記令作
 勅符奏覽踏印緘封皆見于儀式但其奏狀付外
 記儀式之舊例續收於内記所弘又儀式之今案此
 式主鈴一人受勅符丞獨授馬部元慶二年右大臣
 議令少納言一人若中務丞已上率持函主鈴至馬

部前分明教諭而後發遣事尤有便宜當為永式

官奏事

天皇御南殿之儀具見旬日但御中殿大臣或大納
 言有奏者内已其則大臣奏請若有被聽口狀直下外
 記令仰事由其人并大辨等先令殿上辨台藏人奏
 聞候奏文之由聞食訖立御基帳於母屋敷圓座於
 孫廂御座間令喚奏者奏者捧奏文於書杖于腰笏從
 侍方叅上暫居南廊小板敷候氣色天皇目之隨經
 篋子敷着圓座獻書覽訖返給一々結申訖以書取
 加於書杖而退下明日官史書奏封付藏人奏之

論奏事此條缺五位已上上表事付致仕上表之儀具載內裏式并儀式也但不御南殿中務丞以上一人先就內侍司申其甲上表狀內侍以聞傳宣中務丞以上四人昇机到內侍所內侍執函詣御所奉獻之或不經中務省內侍司子姪中若覽畢遣中務丞將於第宅告申請之許否或返其上表不許或令內記作勅答遣之新任大臣辞表第一二度只返其表第三度遣勅答不許之修國史事

修國史隔三四代修之先定其人議一大臣執行儒士之中擇堪筆削者一人令制作之諸司官人堪事者四五人令候其可後頒下所司封事或

先降詔書令獻封事或令王卿大夫內外官長諸道博士秀才明經課試及第者進獻畢切棄其名下給諸卿定之若不進輩立科責之注或

防鴨河事

若可行防河吏臨時定補其使長官一人多是以左遣使者任之判官右衛門權佐帶檢非二人主典二人令行其事又諸卿相率令巡檢損

所奏聞畢

朔旦冬至事兼和八年貞觀二年元慶三年天曆九年

當日早旦諸卿獻賀表大臣已下叅入第一大臣執

表函進到紫宸殿東階授內侍內侍執之奏獻時刻

天皇御南殿內侍臨檻喚人大臣叅上侍從兼大將

次皇太子次王卿出居叅上著座次侍從大夫等參

自日華門著宜陽春與兩殿座所司豫立床子於兩

殿西廂延喜十七天曆九年等例也采女供御膳東宮采女供皇

太子膳內豎給殿上侍臣膳大舍人并膳部等給侍

臣等膳度下器如常不及殿中務省奏御曆六衛府

番奏如常三獻之間非侍從并外國司未赴任未得

解由大夫等參入著兩殿座大臣豫仰大臣執見叅

文付內侍令奏覽畢少納言唱見叅親王已下應召

列立庭中西上北面四拜舞畢退出天皇還御此日

仰京官諸司令進官人已下直丁已上見叅但諸陣

藏人所內豎投書殿進物所遣殿上侍臣令注見叅

後日為給祿也此月中寅日有叙位議延喜十七年

丑日有其儀訖奏位記捺印之事如常功臣之後等

卯日詔書宣命等事仰大臣令草之草畢奏覽之訖

御晝日畢返給下所司如常其文曰延喜十七年依

無可叙絕蔭者省棄其詞也新嘗會日御南殿給下
 名宣命行叙位事等皆同七日儀明日召大臣議女
 叙位令作位記如常
 太宰帥并大貳奏赴任由事
 太宰帥并大貳赴任參入令奏事由藏人以奏聞奉
 仰召殿上賜酒肴或不名只賜祿或雖名數巡之後
 名御前自右青瑣門參上候孫相南第一間北面即
 賜仰及祿御衣一襲或加賜白褂一領若於御前賜
 如常諸卿座又如常帥若大貳座諸卿即於南廊壁
 座西方北面設之鋪管圓座賜酒肴
 下拜舞自仙華門退出

諸國受領官奏赴任由事付鎮守府將軍出羽城

諸國受領赴任之由付藏人奏聞之隨仰垂御簾藏

叙位年件官召御前自仙華門參入候南廊壁下傳

者不亦垂之

宣仰旨弟賜祿或不名御前於右近腋陣頭賜祿但

璪門參上其座同大貳座奉仰賜祿於南廊壁下拜

舞自仙華門退出又鎮守府將軍出羽介等雖非受

領官名御前矣

殿上小舍人加元服事
 殿上童加元服孫相南第一間鋪管圓座為座召侍

臣一人為其理髮事畢退下改換裝束自仙華門參
 入於庭中拜舞退出雨濕於仁壽殿於南長橋下召

還賜祿更到庭中拜舞退出或拜舞後依名自右青瑛
 下拜舞又於私第加元服參入之時拜舞賜祿同之
 又延喜口年藤原近光於御前加元服公卿一兩候
 御前孟酌之後近光聽昇殿其父參議云朝臣相
 代於庭中拜舞又有功公卿子孫元服之日或有被
 叙位延喜廿二

雷鳴陣事

雷鳴之時左右近衛將監已下挾南階而陣近衛四
 人昇于御殿之上大將并中少將帶弓箭候御簾前
 非殿上者左右兵衛不侍闈司奏陣列南殿前庭太
 亦同之殿上者皆候殿上兵衛各四人昇南殿仁壽殿之上
 又中務丞率內舍人帶弓箭陣于春真安福兩殿之

東西廂近代彼省又掃部寮鋪御座東廂南第三間

天晴雨止大將仰解陣由若大將不參內侍名中將
 喚將監名仰納言令仰解陣由或令進諸陣見參給祿
 不候名仰納言令仰解陣由

延喜二年七月廿八日兵衛佐真與依名候御前也昌泰
 三年七月廿九日仲平朝臣奉宣奉之昌泰三年閏
 六月廿九日未一刻雷電初休左大將行解陣之事諸
 衛勅許未畢迅雷暴雨復更忽至也名返使等陣立
 如前至于申刻雷共休又解陣有勅許昌泰三年
 七月四日于夜子刻雷鳴雨降丑一刻陣立右大將
 藤原朝臣入及于寅刻雷雨共休一刻陣立右大將
 將監乃頗令參入及于寅刻雷雨共休一刻陣立右大將
 身未諸陣令參入及于寅刻雷雨共休一刻陣立右大將
 道解陣也諸陣令參入及于寅刻雷雨共休一刻陣立右大將
 自餘將監皆處將藤原朝臣奉勅令解却連則曹笠文
 刻大振同三封處將藤原朝臣奉勅令解却連則曹笠文
 殿有勅仰左右近衛陣相分遣立

搜盜事

若有京中強盜蜂起仰下諸衛府有令搜求前一日
 上卿奉勅先差遣可守要害諸開之使或仰國司又
 仰曉更可牽御馬之由或仰東官主馬署并公但秘
 其事不令洩當日曉更上卿召諸衛佐已下分遣兩
 京條々令搜求之又藏人所雜色已下令帶弓箭差
 分宮城中閑寂諸司令搜求之晚頃條々使還參後
 上卿奏事由又或檢非違使并諸衛尉已下結番給
 御馬每夜令巡檢京中矣或加遣瀧口武者
 諸陣勅許事

若觸事有勅許分遣侍臣諸陣令取見參賜祿或不

或遣春宮帶力陣但大雪之時殿上男女

觸穢事

雜忌之事見神祇官式也甲處有穢乙入其處乙及
 同處人皆為穢云々今之所行有死骸間入其處者
 為甲收骸後到觸者為乙甲入到乙處與甲同座者
 為乙甲人去後着座者為丙人又葬夜請僧數隨身
 座從事者皆忌廿日又有五體不具之死骸忌七日
 或忌三十日又不知有穢物若經數月只以初看為
 穢初日或依聞得真香之日計又不着座只觸穢之

人并受取其慶物皆為穢但無卷軸書狀又隔牆別
 門之處雖聞處不為穢太政官辨官曹司等民部省
 府大將曹又失大穢不可忌乙丙應和二年
 司等類也

恩赦事

會赦原免者見詔書條也又臨時或依旱雨或有事

故冤獄之者未斷囚人間有原免之恩其時先召仰

檢非違使謂佐已上令進勘文按其罪名計其輕重下宣

旨於有司免之或叅議辨官等奉仰各就左右衛門

府廳免之

貶退事

謂佐已上令進勘文按其罪名計其輕重下宣旨於有司免之或叅議辨官等奉仰各就左右衛門

朝士若有罪者隨其輕重或追位或解官大臣奉勅

宣下所司令追位記毀之其儀見儀式追位者奉使

受領吏無故不赴任類也近則延喜四年從四位下

奉推問使不又六位已下依有犯并不上解却本官

補任替人又或有坐事左遷之者謂式部丞遷兵部

官并外國掾又追位解官左遷等者懲肅之後經二

三年有復本位本官者延喜四年源悅追位同年復

慶四年復本位延喜四年計官人皆遷外同年復本

官延喜四年計官人皆遷外同年復本官天慶四年

行已下遷外國掾主稅頭不復本官卒去助大夫景

本官者事見任例也

常平所事

若行常平所事上御奉仰先定左右京兩所執行人

奏之京職官人穀倉院次令運近京諸國穀沽與東

西京人事畢使等勘錄其狀付上御令奏聞

賑給并施米事

每年五月以米塩賑給於京中窮民上御先以使差

文奏之條々使領給之後使注其人數并充給物數

等奏之又六月中上御奉勅差遣按書殿於京邊山

々令巡注僧名奏之隨僧數充給料米令今行之

試經事

試經之事一氏一度行之或二度先定諸宗證師并

記傳博士一人令行之又令諸寺名僧進學生名簿

試之其真人

御願寺事付太上皇皇后御願寺并僧俗私造寺奏

近代之例一代新有被修造御願寺天台山定心院

元慶寺仁和寺醍醐寺法性寺延先點勝地次定預

命院大日院雲林院等之類也

人或上卿奉仰僧俗司相共勤仕其事貞觀寺或只

有俗官無僧司法性寺大日隨其申請充其料物或

不經所司後院奉仰勤仕造作之事雲林院御堂又

太上皇皇后并僧綱公卿或以私寺奉付屬公家為

定額寺天安寺禪林寺圓覺寺造畢之後或修法

會或必不被修但依奏請御願寺依寺司奏有置定

額僧并年分度者等又以近國正稅充分燈油佛聖

供等上皇皇后僧俗付國

御修法事

御修法者藏人一人執行其事於他所被修時同奉

傳仰旨於阿名仰內藏寮之錄可用之雜物進之即

奏聞下給上卿此間仰四衛府并近江國停止日次

御贄諸衛以生菜類相代初夜後夜時後阿闍梨率

番僧奉仕加持御東相御障子北戶前為阿闍梨座

座垂母屋御簾終日御結願後加持先撤晝御座垂

母屋御簾東廂南三間逼御簾鋪疊牧為阿闍梨座

其間逼東邊鋪疊至南壁下西折鋪一枚為番僧座

畢別賜布施於阿闍梨藏人頭若近衛次將執之僧

度者近衛次將進傳示給由也

修御諷誦事

藏人奉仰召施物於內藏寮施物多少色目不定或

綿一連若誦布十端但七大寺分遣使於諸司差遣

延曆寺東西寺施物於他呀雜色以下南京或差遣瀧口武者又寺不定使以

或十五寺或七箇寺近代行幸之日有此事

卷數付藏人奏之

御屬星并諸祭御禊等事

藏人奉仰先定吉日以其祭物等支度文奏聞下內

藏寮之錄用途物奏聞下給上御藏人罷向其所令

奉仕之御屬星祭或皇於東廂遙向祭所方端笏

遣藏人但四角四界祭等

大唐高客事

太宰府言上高客着岸之由為令檢頒貨并行和布

事差藏人一人出納一人下遣或不遣使付府官或

使等檢頒唐物叅上厥後更遣出納一人令辨賜直

令大政官奏

三等已上親喪服錫紵事

付吊問事固關使事不視

天皇聞食二等已上親并大臣喪

三等親并納言以

無之但有功後亂侍

太政官未奏聞以前遣使申令

吊問

遣殿上侍臣還叅於閣門外付他藏人令官無

忌之日時付內侍奏之即下御簾先召陰陽寮令勘

申裁縫御素服并着御之時

昌泰三年四月皇太后

定申素服之制云々延喜七年六月八日中宮崩有

勅召諸卿三開警固一付司云々延喜十年三月

世九日前皇太后不視事三日不御簾殊賜物結

而近女三不奏之即召質布結等於內藏寮給縫殿御

匣殿布給縫殿寮充御衣袴結度御匣殿充御汗袴

延喜八年大藏卿舊鑿朝臣卒去見縫御衣不

當自今停止之擇申時令裁縫昌泰三年四月台賞

內藏寮商布各私令縫之云々延時尅縫殿寮令昇

御服幸擯藏人所供之藏人相加御冠盛揚管置

高坏豫置可出御之所昌泰三年出御清涼殿東榮

廿二年出御南廊小其儀立廻御屏風敷細貫延二

枚不加用尋常御座刻限出御錫紵着給畢即入御

撤御裝束又日數滿訖被除御素服其御裝束同尋

常御褂但庭中宮主座前敷葉薦天皇豫於御簾中

除錫紵納揚管居高坏藏人傳取置葉薦上即以出

御宮主參入着座內藏寮獻御贖物侍臣傳取供之

宮主奉仕御禊訖入御宮主取御錫紵退出與內藏

寮官人向於河邊流之或雖除御素服准臣下服共

禊延喜元年五月例也大司馬百四之六大陳之重自修

費卒人加謚號并贈官位事出入宮中并帶路車

太政大臣薨有詔命加謚號贈正一位給食封國亦

大臣贈位階或贈太政大臣職又納言已下有功之

者并僧綱或有後宮女官天皇外戚男女聞蒙贈位

之恩公卿大臣等私修追福法事此條缺

内藏寮修御諷誦事

親王公卿或御近親或有殊功者歿後修追福法事

内藏寮奉宣旨修御諷誦助已上一人為勅使令修

之近衛次將殿上侍臣亦為勅使

雜事

親王公卿有別勅聽乘輦車出入宮中兵帶劔事

親王太政大臣大臣若有國之元老朝之重臣別聽

乘輦車出入宮中又王卿之中有事次聽帶劔者

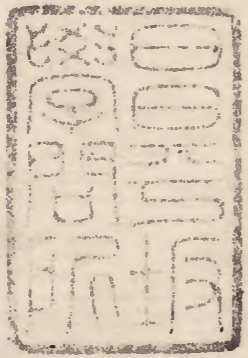
禁制深紅事

禁制深紅之法隨時有弛張矣若其制嚴重先令御

運殿□染其樣色分給彈正臺左右檢非違使等令

行之

右新儀式以紅葉山御文庫御本并一本校合



皇書院外卷第八十

